

Door de open leefruimte, het licht dat binnenstroomt en een terras als groene long waan je je hier niet in een appartement maar in een huis. De juiste kleurtoetsen, die al eens durven variëren volgens de seizoenen, geven het geheel stijl. De kleur is afkomstig van decoratie maar ook van de werken aan de muur die gemaakt werden op maat van het interieur.

## *Kleur op maat*

### MEER GENIETEN

Edith en Marcel ruilden hun landelijke woning voor een minimalistisch appartement in dezelfde straat in Herentals. 'We hebben nu minder onderhoud en meer tijd om op ons terras te genieten. Toch was het even wennen, maar we hebben via de ruimte-indeling uiteindelijk een huis in een flat gecreëerd en zijn hier nu heel gelukkig.' De schilderijen zijn van Ediths hand. Je kunt haar bestempelen als interieurartieste. Haar betaalbare kunst wordt als het ware op de ruimte geënt. Veelal zijn het tweeluiken. Daarom opereert Edith Verwimp onder de naam Paar Apart. 'Schilderen is voor mij een uitlaatklep. Inspiratie haal ik in eerste instantie uit mijn gemoedstoestand. Ik vertrek vanuit de kleuren in huis of ik hang ergens een werk

en pas dan de entourage aan. Zo maak ik van elk doek een object. Hier bij ons thuis passeren de schilderijen de revue. Onze flat lijkt wel een expositieruimte, want klanten bestellen soms op maat maar nemen ook vaak mee wat hier hangt. Dan hang ik iets nieuws op en pas mijn interieur aan. Dat vind ik boeiend, ik houd van die afwisseling. Goddank hebben we vooral voor bruin, zwart, grijs en wit gekozen. Daar kun je zowat alles mee combineren', aldus Edith.

*Door de open keuken oogt het salon veel ruimer.  
De afgeronde tafel in inox lijkt wel een verstijfd stuk papier.*





De keuken heeft een zeer onderhoudsvriendelijk werkblad in composietmateriaal.



#### PURE LUXE

Het echtpaar is nog steeds blij dat ze de muur tussen het salon en de keuken gedeeltelijk hebben gesloopt. Daardoor oogt het geheel veel ruimer. 'Met een binnenraam krijg je openheid terwijl er toch enige afscheiding blijft', aldus Edith en Marcel. Op de toog hebben Pief, Poef en Paf het naar hun zin, ieder in hun eigen visbokaal. Erboven werd de airco weggewerkt.

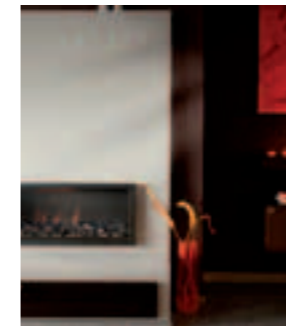
De keukentoeestellen bieden alle modern comfort en hun opstelling is niet voor verbetering vatbaar. Handig op een rij op ooghoogte bevinden zich koffiezetapparaat, stoomoven, combioven en een lade om borden warm te houden. Het kookeiland heeft een ingebouwde friteuse en een werkblad. De inductiekookplaat komt van pas bij het wokken, de gewone bekkens om een potje te stoven en soep te berei-

den. Drie afvalcontainers maken het gemakkelijk om vuilnis te sorteren.

Marcel is de kok van dienst. 'Mijn keuken is gebruiksvriendelijk en ook over het onderhoudsgemak ben ik tevreden. De spoeltafel met werkblad van in totaal 4,70 meter bestaat uit composietmateriaal. Men heeft het in twee delen geleverd, maar de naad ter plekke weggewerkt.'

'Mijn lievelingskost is wortelstampot met worst. Ik help wel eens bij de voorbereiding van een maaltijd en ook bij het opruimen help ik een handje. Maar het koken laat ik aan mijn man. Dat heet dan pure luxe', lacht de gastvrouw. In de ontbijthoek hangt *Oog op de winter* in zwart-wit. Het schilderij hangt hier werkelijk op zijn plaats.

Je voeten zinken zalig weg in het hoogpolige tapijt.



Overal valt het zonlicht royaal naar binnen.



De zithoek werd symmetrisch opgebouwd rond een foto van de beroemde Spencer Tunick.

#### SFEERBRENGERS

Misschien verkoopt het paar het appartement ooit nog. Ze hebben het met veel passie aangekleed tot een bijzondere thuis. En ergens vanbinnen kiemt een kleine hunkering om met een andere stek op een dag nog eens hetzelfde te doen maar weer een tikje anders. Blikvanger in de woonkamer is een werk met als titel *Passie*. Het oranje werd hernomen in kussens en kandelaars, theelichtjes, een dienblad, vazen en zelfs de bloemen. Onrechtstreeks licht zorgt voor sfeer en als het wat killer is, gaat de ingebouwde gashaard aan. De afgeronde inox tafel lijkt wel een verstijfd blad papier. Er hoort een hangdressoir bij waarop drie maskers uit Bali prijken. De combinatie heeft iets luchtigs. Zitbanken flankeren de fameuze foto van Spencer Tunick die genomen werd op de Brooklyn Bridge in New York. Een

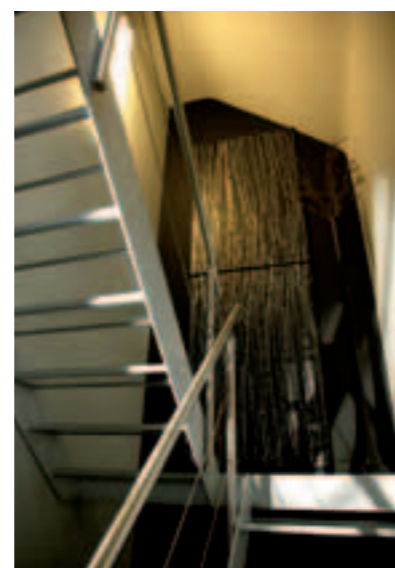
grote spiegel werkt verruimend en je voeten zinken zalig weg in een hoogpolig tapijt. De radiatoren uit de series Zana-Line en VR1 mini van Thermic versmelten mooi met het geheel. 'Van onze zetels kunnen we in een handomdraai ligbanken maken, heel comfortabel om ons te installeren bij de tv', stellen Edith en Marcel. De flatscreen past beeldig in het interieur.



In de groen verlichte nachthal komt Luchtfoto optimaal tot zijn recht.

#### FUNCTIONELE KUNST

In de rode hal prijkt de platina cd van *En dans* van Clouseau. Die hebben ze gekocht tijdens de benefietshow ten voordele van de slachtoffers van de tsunamiramp. 'Koen en Kris Wauters zijn hier altijd welkom om dit collector's item te signeren. We zullen hen warm onthalen!' Een lichtgevend bordje verklikt of er iemand gebruikmaakt van het toilet. Op de glazen trap lopen we halverwege op het werk *Jij en ik in de regen*. Met treden van 6 millimeter dik is het onnodig bang te zijn dat het glas zou breken. De nachthal, gekleurd door diffuus groen licht, toont ons *Luchtfoto* in puzzelvorm. *Optimisme* en *Carnaval* sieren het bureau in rood en grijs. Of hoe kunst functioneel kan zijn. De dressing is fitnessroom tegelijk. En in de sauna bestaat stress niet. Naast kleur is licht hier de grote sfeerbrenger. Er is de schitterende inval van de zon in het hele appartement, maar daarnaast tref je ook een diversiteit aan lichtbronnen. De slaapkamer in grijsinten heeft nachtkastjes met originele tl-leeslampen. Boven het bed hangt een enorme lamp. Maar als er tv wordt gekeken of gewoon gerelaxt, dan brandt alleen onrechtstreeks licht onder het bed. Het zorgt dan voor een sluimerende roes in de slaapkamer. Is er behoefte aan koelte, dan is de airco zo aangezet met de afstandsbediening.



Het werk op de trap simuleert een fikse regenbui.



Is het toilet bezet, dan merk je dat aan het lampje.



De designdeuren werden voorzien van origineel beslag.

#### VERFTIPS

Mengmachine – Bij De Lente in Heist-op-den-Berg kun je machinaal verf laten mengen in een tint die exact voldoet aan de verwachtingen. De waaier is oneindig.  
 Grote stalen – Je kunt er stalen verkrijgen op A4-formaat die je thuis een beter beeld geven van hoe het zal aanvoelen eens de schilderwerken voltooid zijn. Zo maak je beslist de juiste keuze.  
 Openheid – Met een accentkleur, zoals het rood in de hal, breek je de monotonie en geef je het geheel pit. Je 'opent' het interieur. Je schept ruimte.

De huiswijn heet niet toevallig Groot Geluk.





De badkamer met een Thermic-radiator die tegelijk fungeert als handdoekenrek, heeft wasbakken met kranen als watervallen.



Het paar kan de dubbele stoomcabine niet meer missen. Er is een programma waarbij je tijdens het douchen de hele badkamer hult in een wisselende kleurenwaai. Je dompelt jezelf als het ware onder in licht, stoom en water. En of dat deugd doet.

#### GELUKKIG ZIJN

De badkamer in deze knusse flat baadt in roze. De verborgen waterontharder spaart het kraanwerk en de douchekoppen. Er is een dubbele stoomcabine die uitgerust is met technologie voor lichttherapie in alle kleuren van de regenboog. Genieten met een plus. Hemels. 'We missen ons vroegere bad op pootjes niet. Op ons balkon tussen de planten is het ook heerlijk. Het panorama verheldert de geest. 's Avonds doen we de infraroodverwarming aan. Met familie of vrienden lekker buiten eten smaakt als vakantie. En onze lievelingswijn uit Zuid-Afrika heet niet toevallig Groot Geluk.'

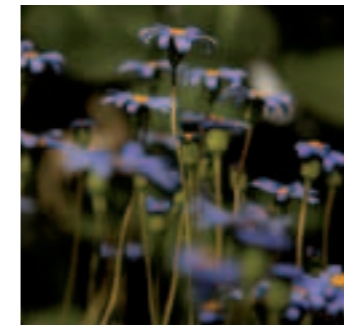
Edith en Marcel... een paar apart.

Optimisme siert het huiskantoor in rood en grijs.



#### GRENSVERLEGGEND

Experimenteren is Edith niet vreemd in haar streven naar iets unieks met zeggingskracht. Zij wil steeds haar grenzen verleggen. Naast het penseel hanteert ze het paletmes. Om het vlak te doorbreken en dimensie te scheppen, gebruikt ze wel eens een medium. Dat kan zand of klei zijn. Of ze werkt met een kam in lijmpasta. Maar het wordt pas heel apart als ze tastbaar reliëf creëert met ribkarton, plastic en allerhande recuperatiemateriaal. En dan overschilderen maar.



In haar atelier werkt Edith niet simpelweg op een kruk aan een schildersezel, maar ze doet werkelijk aan actionpainting: het doek ligt op de grond en ze brengt de verf aan in staande of gebogen houding en steeds vanuit een enthousiaste gedrevenheid. Het begeesterde resultaat – formaat, kleurenpalet, grafiek, textuur van de verf en de lijst eromheen te bepalen in samenspraak – geeft de plek waar mensen wonen telkens meer cachet.



#### SCHILDERES-DECORATRICE

Het abstracte oeuvre van Edith Verwimp ademt een eigenheid die aansluit bij de wensen van haar klanten. Want haar kunst komt meestal tot stand na wisselwerking. Edith is creatief vanuit praktisch oogpunt en getuigt van een groot inlevingsvermogen. Het begint bij een luisterend oor, ze peilt naar je smaak en de bestemming van het te maken doek. 'Je hebt inbreng en eigenlijk realiseren we dus samen een bepaald idee dat voldoet aan de vraag', stelt de kunstenaar. Doordat haar realisaties schakels zijn in de interieurketting is zij ook een beetje binnenhuisrichtster. Vaak geeft ze met haar werk de aanzet om een woning te restylen. Of haar artistieke accent geeft het geheel een nieuw elan.

Het terras fungeert als groene long met verre horizon.



Je kunt buiten tot laat genieten onder een infraroodlamp. 'We hebben al meer plezier beleefd aan het balkon van onze flat dan vroeger aan onze tuin', beweert het stel.

#### info

**EDITH VERWIMP/PAAR APART**  
Augustijnenlaan 79, 2200 Herentals (B),  
GSM: 0032(0)495/89.51.11, fax: 0032(0)14/23.69.11,  
e-mailadres: info@paarapart.be & edith@verwimp.be,  
website: www.paarapart.be